



MARITIMUS CONSULTANT d.o.o.

- Poduzeće za usluge i savjetovanje u pomorstvu -



INSPEKCIJSKI IZVJEŠTAJ

Pregled i procjena vrijednosti broda

M.B. Dioclea



Vranjic, 20.08. 2019.

Procjenu izvršio Ing. Siniša Bacalja
Stalni Sudski Vještak

Stranica 1

SADRŽAJ

1. Opis broda sa općim podacima
2. Stanje trupa
3. Stanje palube
4. Stanje strojarnice
5. Procjena vrijednosti broda
6. Prilozi

Po nalogu stečajne upraviteljice a u svrhu procjene vrijednosti dana 20.Kolovoza 2019. godine pristupio sam pregledu motornog broda

“Dioclea”

na vezu u Vranjicu i našao kako slijedi:

1. Opis broda sa općim podacima

Brod je željezni sa nadgrađem, bez jarbola te ugrađenim pogonskim strojevima. Namjena mu je prevoz putnika za koju svrhu ima u potpalublju i nadpalublju putničke kabine.

Ime / oznaka plovila:	M.B. DIOCLEA
Luka upisa:	Split
Proizvođač:	Brodogradilište Casco Project d.o.o.
Godina početka gradnje:	2015
Tip / namjena:	Putnički brod /max. 36 putnika
Materijal:	Čelik
Duljina:	47,30 m
Širina:	8,60 m
Gaz:	2,50 m
Stroj:	Cummins 2x447 KW
Klasa:	Hrvatski Registar Brodova
Strojarnica:	Aut 3

Stranica 3

Za potrebe razvrstavanja putničkih brodova u nacionalnoj plovidbi određuju se morska područja B, C i D.

Prema informaciji iz HRB brod je građen za područje plovidbe C. Kako je namjera brodovlasnika bila dio godine ploviti u Grčkim vodama koje zbog udaljenosti između otoka ne pokriva kategorija plovidbe C tijekom gradnje izvršene su određene preinake u svrhu zadovoljavanja kriterija više kategorije plovidbe.

Brod nije završen i nema potrebnu dokumentaciju za plovidbu.

2. Stanje trupa

Pregled trupa broda obavljen je u plivajućem stanju. Trup je čelični. Izvršen je vizualni pregled vanjske oplata te unutrašnje oplata u predjelu strojarnice koliko je bilo dostupno. Nisu nađena vidljiva oštećenja. Čelik je zaštićen dovoljnom naslagom modre boje a korozija koja se nalazi na trupu dolazi sa nadgrađa. Na prednjem dijelu trupa ugrađena je prokromska zaštita oko cijevi za sidreni lanac. Podvodni dio trupa premazan je antivegetativnom bojom koja je izgubila svoja svojstva jer se na dostupnom dijelu vidi morsko raslinje. U kaljužama strojarnice nema vode. Krmeno zrcalo nije obojano završnom bojom a na krmenoj platformi nije postavljena drvena obloga. Vanjska plastična obloga prozora na prednjem dijelu trupa je puknuta.

Mehanika pramčanog propelera, propeleri i osovine su ugrađeni u plovilo.

Stranica 4

3. Stanje palube i nadgrađa i putničkih prostora

Paluba i nadgradje su izrađeni od čelika. Na nadgrađu su vidljivi tragovi korozije. Na glavnoj palubi i u potpalublju su smještene kabine putnika i posade. Kabine na glavnoj palubi su većim dijelom formirane i do njih je dovedena elektro, vodo i instalacija klima uređaja. Kabine u potpalublju su u ranoj fazi opremanja. Kabine su u raznim fazama gotovosti ali niti jedna nije kompletirana i opremljena.

Na gornjoj palubi smješten je komandni most čije opremanje nije započelo. Prostorija je izolirana i stavljeni su prozori. Do prostora komandnog mosta dovedeni su kablovi ali nema nikakve opreme. Na istoj palubi se nalazi salon za prehranu i boravak putnika. Salon je ostakljen, strop je izoliran i dovedeni su kablovi u prostor. Postavljene su vertikalne obloge. Podne obloge nisu postavljene. Kuhinja nije opremljena.

Prolazi glavne palube i krmeni dio su presvučene drvenom oblogom. Prolazi su završeni a na krmenoj palubi sljubnice su nalivene ali nisu obrađene. Na gornjoj palubi napravljena je betonska priprema za postavu drvene obloge. Na krmenim palubama iznad strojarnice drvena obloga i njena priprema su oštećene nakon postave. Izrezani su otvori na palubama koji su trebali poslužiti komunikaciji sa strojarnicom. Gornji otvori su ponovno zavareni.

Na sunčanoj palubi postavljena je drvena obloga. Postavljene su kolijevke za sigurnosnu opremu. Na sunčanoj palubi se nalazi velika količina smeća.

Stranica 5

Na stropovima vanjskih paluba postavljene su obloge i dovedeni kablovi za rasvjetu. Sve razme presvučene su drvenim poklopnicama. Na glavnoj i gornjoj palubi postavljene su prokromske ograde u prolazima. Na krmenom dijelu ograde nisu završene. Na sunčanoj palubi ograde su postavljene djelomično.

Sva stepeništa su bez drvenih gazišta i rukohvata.

Na brodu nije ugrađena oprema za sidrenje. Oprema za privez se sastoji od prokromskih bitvi i zjevača.

4. Stanje strojarnice

U krmenom dijelu broda je smještena strojarnica. U strojarnici se nalaze dva motora Cummins sa kopčama, snage 447 KW svaki. Motori su udvojeni od kopči. U strojarnici su još 2 tiha dizel generatora Onan snage 80 i 40 KW. U strojarnici je još i grijač tople vode i hidrofor. Cjevovodi su djelomično ugrađeni. Na krmenom dijelu glavne palube nalazi se dio cjevovoda spreman za ugradnju. Do strojarnice je doveden veliki dio kablova.

U prostoru iza strojarnice je predviđena ugradnja kormilo stroja. Kormila, šupernice i mehanička priprema za montažu hidraulike i automatskog pilot su ugrađeni.

5. Procjena vrijednosti broda

Brod je novogradnja koja nije završena. Tijekom gradnje korišteni su visoki standardi i u principu brod se spremao za kategoriju veću od C koja je bila deklarirana. 2015 godine potpisan je ugovor o gradnji plovila sa poduzećem Casco Project d.o.o. U cijeni je bilo dogovoreno kompletno opremanje broda osim putničkih prostora koji su trebali biti isporučeni u roh-bau standardu. Današnja cijena gradnje broda istih karakteristika ovisno o opremi putničkih prostora kreće se oko 2.500.000,00 Eura. Procjenjujem da je stupanj izgrađenosti oko 60% pa bi vrijednost bila 1.500.000,00 Eura. Otegotne okolnosti koje utječu na vrijednost su da brod stoji gotovo dvije godine a da o njemu nitko ne brine, da je krenula korozija nadgrađa, da su rušene i otvarane gotove palube, da je dio opreme nestao. Činjenica koja podiže vrijednost je da projekt gradnje ovakvog broda iziskuje oko dvije godine i da je odrađeno više od pola gradnje. To omogućava potencijalnom kupcu da, za razliku od onog koji tek počinje projekt, eksploataciju započne jednu sezonu ranije što je značajan financijski efekt. Uzevši sve navedeno u obzir procjenjujem da pregledani brod ima tržišnu vrijednost od

14.329.750,00 Kuna

(četrnaestmilijonatristodvadesetdevettisućasedamstopešest Kuna)

Vrijednost je sa uključenim PDV-om. Napominjem da je vještačenje izvršeno u moru, te je pregled i procjena stanja podvodnog dijela napravljena prema dostupnim dijelovima oplata unutar broda.

Stranica 7

6. Prilozi

1. Ovlaštenje vještaka
2. Slike



Ing. Bacalja Siniša
Stalni sudski vještak

MARITIMUS CONSULTANT
d.o.o.
S P L I T
Stalni sudski vještak

Split, 27.08.2019

Stranica 8



REPUBLIKA HRVATSKA
TRGOVAČKI SUD U SPLITU
URED PREDSJEDNIKA SUDA

Broj: 4 Su-12/17.
Split, 30. siječnja 2017. godine

Predsjednica Trgovačkog suda u Splitu Franka Buzov, u postupku imenovanja stalnih sudskih vještaka, temeljem odredbe članka 31. stavak 1. i članka 126. stavak 4. Zakona o sudovima ("Narodne novine" broj: 28/13, 33/15, 82/15 i 82/16), te članka 10. stavak 2. Pravilnika o stalnim sudskim vještacima ("Narodne novine" broj: 38/14, 123/15 i 29/16), dana 30. siječnja 2017. godine

riješila je

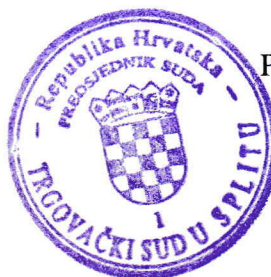
I. SINIŠA BACALJA, ing. strojarstva, iz Bola, Gospe od sniga 18, OIB: 71809148552, ponovno se imenuje stalnim sudskim vještakom Trgovačkog suda u Splitu za brodogradnju i brodogradnju.

II. Stalni sudski vještak se imenuje za vrijeme od 4 (četiri) godine, a po proteku toga roka može biti ponovno imenovan.

Obrazloženje

Siniša Bacalja, ing. strojarstva, iz Bola, Gospe od sniga 18, s boravištem u Splitu, Karamanova 1, je podnio zahtjev za ponovnim imenovanjem za stalnog sudskog vještaka Trgovačkog suda u Splitu za brodogradnju i brodogradnju, gdje je već ranije imenovan rješenjem broj 4 Su-11/2013. od 29. siječnja 2013. godine, Svom zahtjevu je priložio uvjerenje o nekažnjavanju, policu osiguranja od odgovornosti, popis predmeta u kojima je obavio vještačenje, te podatke o stručnom usavršavanju.

Nakon pribavljenih podataka propisanih odredbama članka 12. Pravilnika o stalnim sudskim vještacima, te izvoda iz kaznene evidencije Klasa: 740-02/17-03/4192, Urbr: 514-05-01-02-01-17-02 od 20. siječnja 2017. godine, utvrđeno je da imenovani ispunjava postavljene uvjete, pa je slijedom iznijetog trebalo odlučiti kao u izreci rješenja.



PREDSJEDNICA SUDA

Franka Buzov

POUKA O PRAVNOM LIJEKU:

Protiv ovog rješenja nije dopuštena žalba, temeljem odredbe članka 126. st. 5. Zakona o sudovima, te odredbe članka 10. stavak 4. Pravilnika o stalnim sudskim vještacima.

O tome obavijest:

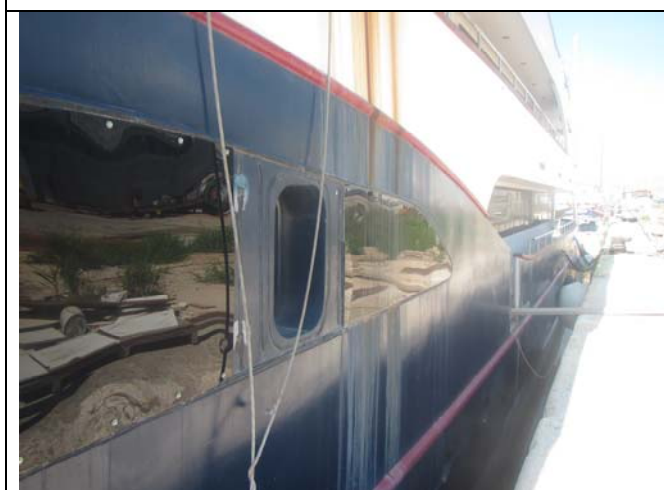
1. Siniša Bacalja, Split, Karamanova 1
2. Ministarstvo pravosuđa, RH.
3. Spis Su, ovdje



Pogled sa strane



Pogled sprijeda



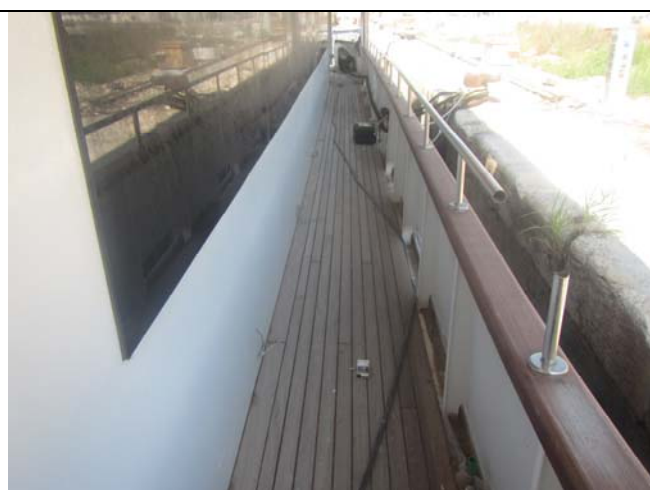
Hrda po vertikalama i puknuta zaštita prozora



Puknuta obloga prozora



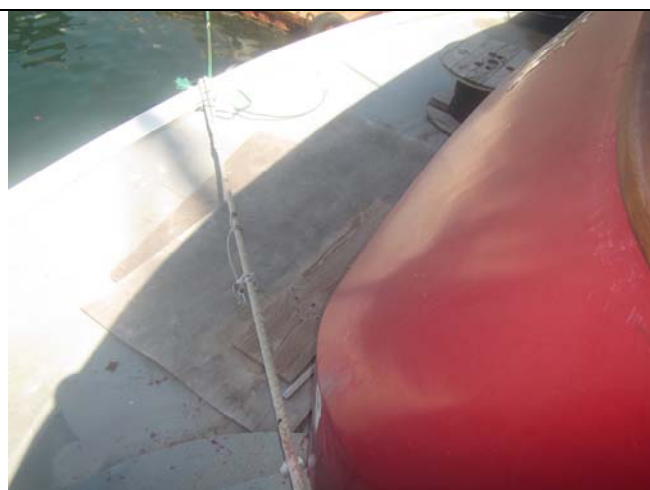
Ulaz u brod



Prolazi sa strane na glavnoj palubi su obloženi drvom



Na krmenom dijelu glavne palube sljubnice nisu završene



Krmena platforma je u čeliku



Stropne obloge su postavljene većim dijelom



Postavljeni su kablovi rasvjete



Stepenište za gornju palubu



Krmeni dio gornje palube je izrezan pa opet zavaren



Prolazi gornje palube su spremni za postavu drvene obloge. Razme imaju drvene poklopnice i ograde.



Oprema za privez na pramčanoj palubi



Salon je izoliran i dovedene su instalacije



Vertikalne obloge salona



Prostor ispred salona



Kuhinja



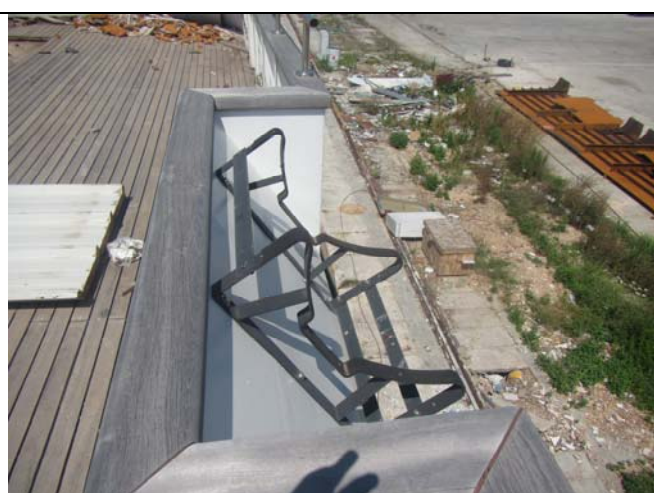
Komandni most



Komandni most je izoliran i dovedeni su razni kablovi



Sunčana paluba



Kolijevka za splav



Naknadno izrezani pa zavareni otvor na sunčanoj palubi



Kabina na glavnoj palubi



Hodnik sa kabinama na glavnoj palubi



Kabina



Kabina u potpalublju



Instalacija ispod kabina je postavljena. Kabeli su razvedeni.



Prednji dio potpalublja nije formiran



Kabina potpalublja



Strojarnica



Porivni stroj Cummins



Kopče su odvojene od motora



Propelerska osovina



Generator Onan 80 KW



Generator Onan 40 KW



Upravljanje klima uređajem



Grijač tople vode



Hidrofor



Cijevi spremne za ugradnju



Desno kormilo



Lijevo kormilo